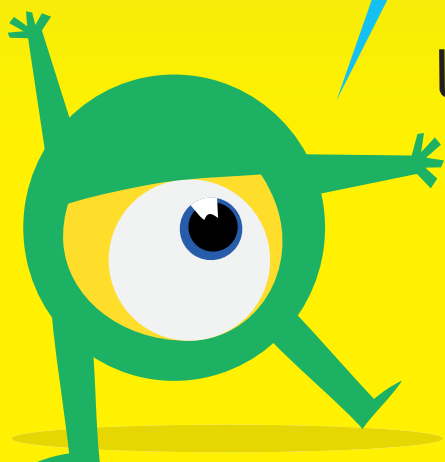




PREMIERS SOINS  
NUMÉROS D'URGENCE  
ÉTIQUETAGE  
ÉQUIPEMENTS DE PROTECTION INDIVIDUELLE  
TRANSPORT  
MANIPULATION DES MARCHANDISES  
STOCKAGE  
ENTRETIEN DU MATÉRIEL

# GUIDE DES BONNES PRATIQUES



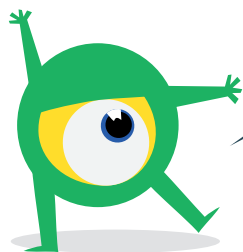
↳ Produits  
phytosanitaires

AYEZ L'ŒIL SUR VOTRE SANTÉ

# SOMMAIRE



- P.03 \_\_ Premiers gestes en cas d'urgence
- P.04 \_\_ L'étiquetage évolue
- P.05 \_\_ Equipements de protection individuelle
- P.06 \_\_ Etiquettes et précautions d'emploi
- P.07 \_\_ Transport et manipulations
- P.08 \_\_ Stockage
- P.10 \_\_ Entretien du matériel
- P.11 \_\_ Préparation de la bouillie
- P.12 \_\_ Application de la bouillie
- P.13 \_\_ Fond de cuve
- P.14 \_\_ Que faire des emballages vides après utilisation ?
- P.15 \_\_ Nettoyage et enregistrements



# EN CAS D'URGENCE

Que faire en cas de problème :

## Premiers soins



### CONTACT AVEC LES YEUX

- Rincer immédiatement et abondamment à l'eau pendant 15 minutes en maintenant les paupières ouvertes.
- Consulter un ophtalmologiste.



### CONTACT AVEC LE CORPS

- Retirer immédiatement tous les vêtements contaminés.
- Laver immédiatement et abondamment à l'eau et au savon.



### INGESTION

- Ne pas faire boire.
- Ne pas faire vomir.
- Appeler les urgences.



### INHALATION

- Ventiler les lieux.
- Transporter la personne à l'air frais.

## Numéros d'urgence

**SAMU**  
15 ou 112

**POMPIERS**  
18 ou 112

## Numéros utiles

**CENTRE ANTI-POISON**  
Nancy : 03 83 32 36 36  
Paris : 01 40 05 48 48

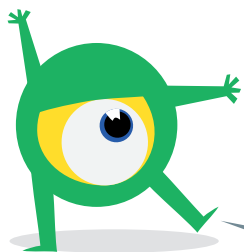


*Signalez-nous vos symptômes*

**N° Vert 0 800 887 887**

APPEL GRATUIT DEPUIS UN POSTE FIXE

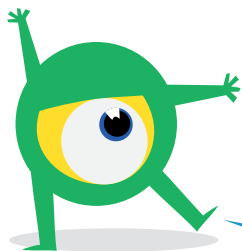
Consultez votre médecin régulièrement et signalez lui tout symptôme inhabituel










# L'ÉTIQUETAGE ÉVOLUE !

| Nouveau système (Depuis 2010) | Ancien système (valable jusqu'en 2015)                         | Risques  |
|-------------------------------|--|--|
|                               | <br>E-EXPLOSIIF  | Explosif   |
|                               |  | Gaz sous pression ou gaz réfrigéré ; peut exploser sous l'effet de la chaleur, peut causer des brûlures ou des blessures cryogéniques                        |
|                               | <br>F+ - EXTREMEMENT INFLAMMABLE    F - FACILEMENT INFLAMMABLE | Extrêmement inflammable, inflammable, peut dégager des gaz inflammables au contact de l'eau  |
|                               | <br>O - COMBURANT  | Comburant, peut provoquer un incendie ou une explosion, peut aggraver l'incendie   |
|                               | <br>C-CORROSIF    Xi-IRRITANT                                  | Corrosif pour les métaux ; provoque des brûlures de la peau et des lésions oculaires graves  |
|                               | <br>Xi-IRRITANT    Xn-NOCIF                                    | Nocif en cas d'ingestion, par contact cutané, par inhalation : irritant pour la peau, les yeux les voies respiratoires ; peut provoquer somnolence, vertiges |
|                               | <br>T+ - TRÈS TOXIQUE    T-TOXIQUE    Xn-NOCIF                 | Mortel ou toxique en cas d'ingestion, par contact cutané, par inhalation   |
|                               | <br>T+ - TRÈS TOXIQUE    T-TOXIQUE    Xn-NOCIF    Xi-IRRITANT  | Mortel en cas d'ingestion et par inhalation, nocif ; risque CMR (cancérogène, mutagène et toxique pour la reproduction)                                      |
|                               | <br>N-DANGEREUX POUR L'ENVIRONNEMENT                           | Polluant<br>Substance dangereuse pour l'environnement.   |

Pour plus d'informations sur les risques liés aux produits, se référer aux Fiches de Données Sécurité (FDS) fournies par les fabricants et disponibles sur le site [www.quickfds.com](http://www.quickfds.com)

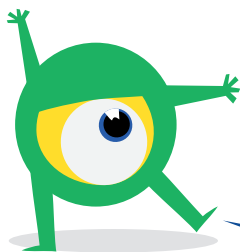


# EQUIPEMENTS DE PROTECTION INDIVIDUELLE (EPI)


|                         |  |
|-------------------------|--|
| <b>PROTECTION</b>       |       |
| <b>RISQUES MAJEURS</b>  | <ul style="list-style-type: none"><li>• Risque de contamination par contact avec la peau ou les yeux</li><li>• Risque de contamination par inhalation et par ingestion</li></ul>   |
| <b>BONNES PRATIQUES</b> | <ul style="list-style-type: none"><li>• Protéger sa peau à l'aide d'une combinaison homologuée étanche ou un tablier et des gants homologués et des bottes<ul style="list-style-type: none"><li>- Gants : ils doivent porter le sigle <b>CE</b>, être conforme à la norme EN 374 et porter les 2 pictogrammes suivants :  </li><li>- Combinaisons : étanche aux liquides et aux aérosols, en fibre de type coton ou synthétique avec le sigle <b>CE</b></li><li>- Bottes : elles doivent porter le sigle <b>CE</b>, répondre aux normes <b>EN 345, 346, 347</b> et le sigle <b>S5</b> ou <b>P5</b></li></ul></li><li>• Protéger ses yeux avec des lunettes<ul style="list-style-type: none"><li>- Recommandation : lunettes-masques étanches, antibuée, de norme <b>EN 166</b> ou <b>168</b> avec des oculaires en résine polymérisée ou en acétate, traités antibuée</li></ul></li><li>• Utiliser un masque homologué et adapté au type de produit utilisé<ul style="list-style-type: none"><li>- Il doit porter le sigle <b>CE</b> et être doté d'un <b>filtre anti gaz A2</b> à charbon actif, combiné à un autre <b>filtre à particule P2</b> ou <b>P3</b></li></ul></li></ul> |

## Réglementation

- Les employeurs ne doivent confier la manipulation et l'utilisation des produits phytosanitaires qu'à des employés ayant reçu une formation adaptée.
- Ils doivent leur fournir les moyens de protection nécessaires, les informer sur leurs conditions d'utilisation et s'assurer qu'ils sont effectivement utilisés.
- Interdiction de boire, manger ou fumer pendant le traitement.
- Remplacez les EPI (équipements de protection individuelle) dès qu'ils sont souillés ou détériorés et éliminez-les par la filière de traitement des emballages et produits non utilisés AIVALOR.
- Stockez les EPI dans leur emballage hermétique et dans un local autre que celui des produits phytosanitaires.
- Veillez à respecter la date limite d'utilisation des EPI.

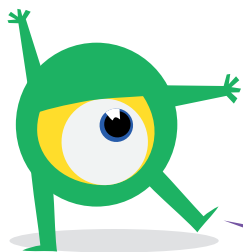


## ETIQUETTES ET PRÉCAUTIONS D'EMPLOI

|                         |  |
|-------------------------|--|
| <b>DANGERS</b>          |   |
| <b>RISQUES MAJEURS</b>  | <ul style="list-style-type: none"><li>• Risque pour la santé.</li><li>• Risque de confusion entre des produits.</li><li>• Mélange de produits incompatibles.</li><li>• Surdosage ou sous dosage de la bouillie.</li><li>• Produit non homologué pour l'usage désiré (ex : type de culture).</li><li>• Risque de pollution pour l'environnement.</li></ul>  |
| <b>BONNES PRATIQUES</b> | <ul style="list-style-type: none"><li>• Renoncer à l'utilisation du produit si l'emballage ne porte pas d'étiquettes lisibles ou s'il manque d'information et l'éliminer à travers la filière PPNU (Produits Phytosanitaires Non Utilisés) ADIVALOR.</li><li>• N'utiliser que des équipements de protection homologués et adaptés aux types de produits manipulés.</li><li>• Consulter l'étiquette pour s'informer de toutes les dispositions à prendre (équipements, usages, dosages, possibilités de mélange ...) et des risques liés au produit (se référer aux Fiches de Données Sécurité ou à son technicien).</li><li>• Préparer ses bouillies dans un lieu approprié et aéré.</li></ul> |

### Réglementation

- Respect des usages et des doses.
- Respect des Zones Non Traitées (ZNT), des Délais de Rentrée dans les cultures (DRE) fixés par l'arrêté du 1<sup>er</sup> septembre 2006 et des Délais de traitement Avant Récolte (DAR).
- Gestion des effluents.



# TRANSPORT ET MANIPULATION

|                         |  |
|-------------------------|--|
| <b>DANGERS</b>          |  |
| <b>PROTECTION</b>       |  |
| <b>RISQUES MAJEURS</b>  | <ul style="list-style-type: none"><li>• Risque pour la santé.</li><li>• Risque de créer un accident.</li><li>• Possible détérioration des emballages et donc risque de fuite et de renversement des produits.</li></ul>  |
| <b>BONNES PRATIQUES</b> | <ul style="list-style-type: none"><li>• Utiliser les équipements de protection.</li><li>• Utiliser des appareils mécaniques appropriés pour transporter et lever les produits.</li><li>• Bien arrimer les charges.</li><li>• Isoler les produits de l'habitation.</li><li>• Posséder les documents autorisant le transport de produits dangereux.</li><li>• Séparer les produits dangereux des autres.</li></ul> |

## Réglementation

Attention à la réglementation ADR relative au « Transport intérieur routier des **marchandises dangereuses** » :

L'exploitation agricole bénéficie d'une dispense spécifique à la réglementation dite « ADR » :

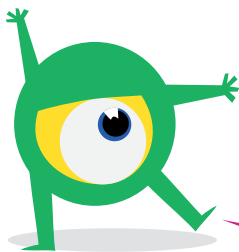
**DISPENSE TOTALE :**

1. Transport effectué par un engin agricole (le plus souvent Tracteur + remorque) ou VL < 50 kg
  - Transport par un adulte de plus de 18 ans : l'agriculteur ou son employé.
  - Transport pour les besoins de l'exploitation agricole concernée.
  - Conditionnement des produits inférieur ou égal à 20 litres
  - Produits transportés dans leur emballage d'origine (le changement de bidon est interdit)
  - La quantité de produits dangereux au transport (classes 1 à 9) ne doit pas dépasser 1 tonne.




**DISPENSE PARTIELLE :**

2. Transport réalisé avec une voiture ou une camionnette pour une quantité de produits classés comprise entre 50 kg et 1 tonne. Doivent être présents dans le véhicule :
  - Un extincteur à poudre ABC de 2 kg
  - Une lampe de poche en état de fonctionnement
  - Le bon de livraison (avec le document de transport de marchandises dangereuses) des produits transportés.

Pour plus d'informations, consulter son fournisseur de produits ou consulter la réglementation sur le site [www.developpement-durable.gouv.fr](http://www.developpement-durable.gouv.fr)





# STOCKAGE

|                         |  |
|-------------------------|--|
| <b>DANGERS</b>          |      |
| <b>PROTECTION</b>       |     |
| <b>RISQUES MAJEURS</b>  | <ul style="list-style-type: none"><li>• Risque de contamination par ingestion, contact avec la peau ou les yeux pour le gestionnaire du local, des personnes extérieures ou des animaux.</li><li>• Risque de pollution pour l'environnement.</li><li>• Risque d'incendie.</li><li>• Risque de confondre deux produits qui ne sont pas destinés au même usage.</li></ul>  |
| <b>BONNES PRATIQUES</b> | <ul style="list-style-type: none"><li>• Stocker les produits dans un local réservé, ventilé et fermé à clé.</li><li>• Conserver les produits dans leur emballage d'origine.</li><li>• Réviser périodiquement les produits stockés pour s'assurer de leur bon état.</li><li>• Pour l'approvisionnement, suivre la méthode des « premier entré = premier sorti ».</li><li>• Ne pas laisser de matières combustibles dans le local (palette en bois, carton ...).</li><li>• Identifier et isoler les PPNU dans le local en attendant d'être collectés dans le cadre de la collecte ADIVALOR.</li><li>• Identifier et isoler les produits classés CMR (Cancérogènes, Mutagènes et toxiques pour la Reproduction) :</li></ul> |

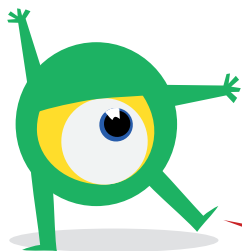


**BONNES  
PRATIQUES**

| Ancien Etiquetage           |  |   | Nouvel Etiquetage  |  |                               |
|-----------------------------|--|---|--|--|-------------------------------|
| Cancérogène<br>Cat. 1 ou 2  | <br>T-TOXIQUE | <b>R45</b> Peut provoquer le cancer<br><b>R49</b> Peut provoquer le cancer par inhalation   | <b>H350</b> Peut provoquer le cancer<br><b>H350i</b> Peut provoquer le cancer par inhalation   | <br>DANGER    | Cancérogène<br>Cat. 1A ou 1B  |
| Cancérogène<br>Cat. 3       | <br>Xi-NOCIF  | <b>R40</b> Effet cancérogène suspecté : preuves insuffisantes   | <b>H351</b> Susceptible de provoquer le cancer   | <br>ATTENTION | Cancérogène<br>Cat. 2         |
| Mutagène<br>Cat. 1 ou 2     | <br>T-TOXIQUE | <b>R46</b> Peut provoquer des altérations génétiques héréditaires   | <b>H340</b> Peut induire des anomalies génétiques  | <br>DANGER    | Mutagène<br>Cat. 1A ou 1B     |
| Mutagène<br>Cat. 3          | <br>Xi-NOCIF  | <b>R68</b> Possibilité d'effets irréversibles   | <b>H341</b> Susceptible d'induire des anomalies génétiques                                     | <br>ATTENTION | Mutagène<br>Cat. 2            |
| Reprotoxique<br>Cat. 1 ou 2 | <br>T-TOXIQUE | <b>R60</b> Peut altérer la fertilité.<br><b>R61</b> Risque pendant la grossesse d'effets néfastes pour l'enfant                             | <b>H360F</b> Peut nuire à la fertilité<br><b>H360D</b> Peut nuire au fœtus                     | <br>DANGER    | Reprotoxique<br>Cat. 1A ou 1B |
| Reprotoxique<br>Cat. 3      | <br>Xi-NOCIF  | <b>R62</b> Risque possible d'altération de la fertilité.<br><b>R63</b> Risque possible pendant la grossesse d'effets néfastes pour l'enfant | <b>H361f</b> Susceptible de nuire à la fertilité<br><b>H361d</b> Susceptible de nuire au fœtus | <br>ATTENTION | Reprotoxique<br>Cat. 2        |

## Réglementation

- Local réservé au stockage des produits phytosanitaires, ventilé et fermé à clé.
- La clé est conservée par l'employeur et l'accès est interdit à toute personne non autorisée, n'ayant pas reçu une formation adaptée.



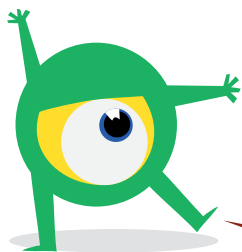
# ENTRETIEN DU MATÉRIEL

|                         |  |
|-------------------------|--|
| <b>DANGERS</b>          |  |
| <b>PROTECTION</b>       |  |
| <b>RISQUES MAJEURS</b>  | <ul style="list-style-type: none"> <li>• Risque mécanique (arbre à cardans, écrasement, chute...).</li> <li>• Risque de contamination si les équipements de protection ne sont pas portés.</li> <li>• Risque de mauvais fonctionnement de l'appareil (ex : buses ou tuyaux bouchés).</li> <li>• Risque de pollution accidentelle.</li> </ul>   |
| <b>BONNES PRATIQUES</b> | <ul style="list-style-type: none"> <li>• Entretien des équipements afin qu'ils soient toujours propres et en parfait état.</li> <li>• Changer régulièrement les filtres des cabines.</li> <li>• Contrôler périodiquement les conduits de distribution en caoutchouc et les buses. Les remplacer suivant les recommandations du fabricant.</li> <li>• Adapter le matériel au type de traitement.</li> <li>• Utiliser un clapet anti-retour afin d'éviter tout siphonage de la cuve.</li> <li>• Veiller à ce que les réglages soient corrects.</li> <li>• Réviser les équipements avant l'emploi pour surveiller la présence de fuite.</li> <li>• Ne pas utiliser d'équipements ayant des défauts de qualité ou des fuites.</li> </ul> |







## Réglementation

- Le pulvérisateur doit être conforme à la norme EN 907 et contrôlé périodiquement tous les 5 ans par un organisme agréé. Il est à savoir que les 2 principales causes de refus sont l'absence (ou mauvais état) du protège cardan et les buses usées. En cas d'anomalie constatée, une contre visite est obligatoire dans un délai de 4 mois.
- Les vérifications périodiques obligatoires sont à effectuer selon l'échéancier des numéros de SIREN et des informations disponibles sur le site Internet <https://Gippulves.cemagref.fr>

| Le premier contrôle obligatoire devra intervenir avant le   | 31-Mar-10                     | 31-Dec-10     | 31-Dec-11     | 31-Dec-12     | 31-Dec-13     |
|---|-------------------------------|---------------|---------------|---------------|---------------|
| Nombre constitué des 8 <sup>ème</sup> et 9 <sup>ème</sup> chiffres du Numéro de SIREN du propriétaire compris : | Entre 00 à 19 ou pas de SIREN | Entre 20 à 39 | Entre 40 à 59 | Entre 60 à 79 | Entre 80 à 99 |



# PRÉPARATION DE LA BOUILLIE

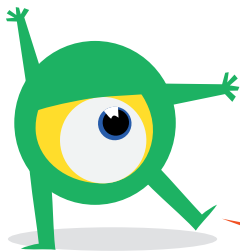
|                         |  |
|-------------------------|--|
| <b>DANGERS</b>          |   |
| <b>PROTECTION</b>       |       |
| <b>RISQUES MAJEURS</b>  | <ul style="list-style-type: none"> <li>• Risque de pollution du réseau d'eau potable et de l'environnement.</li> <li>• Risque pour la santé humaine, animale ou le matériel en cas de mauvais mélange.</li> <li>• Risque de chute si le remplissage se fait par le haut de la cuve.</li> <li>• Risque de confusion entre deux produits.</li> </ul>   |
| <b>BONNES PRATIQUES</b> | <ul style="list-style-type: none"> <li>• Porter les équipements de protection individuelle. Les changer s'ils sont souillés ou usagés.</li> <li>• Bien lire les étiquettes et ne pas utiliser de produit non-étiqueté.</li> <li>• Surveiller le remplissage pour éviter tout débordement et utiliser des appareils évitant tout risque de pollution accidentelle (cuve intermédiaire, clapet anti-retour, volucompteur ...).</li> <li>• Faire le remplissage sur une aire prévue à cet effet et équipé d'une cuve de recueillement des eaux souillées.</li> <li>• Calculer les volumes à l'avance et ajuster les doses de produits.</li> <li>• Réserver uniquement à cet usage les outils utilisés (entonnoir, pot doseur, ...).</li> <li>• Rincer les bidons à 3 reprises puis les laisser égoutter et sécher.</li> </ul> |

## Réglementation

- Attention aux mélanges interdits

 Mélanges interdits  
 Mélanges autorisés

| Phases de risque |      | Produit 1 |      |      |      |      |      |
|------------------|------|-----------|------|------|------|------|------|
|                  |      | R 40      | R 48 | R 62 | R 63 | R 64 | R 68 |
| Produit 2        | R 40 |           |      |      |      |      |      |
|                  | R 48 |           |      |      |      |      |      |
|                  | R 62 |           |      |      |      |      |      |
|                  | R 63 |           |      |      |      |      |      |
|                  | R 64 |           |      |      |      |      |      |
|                  | R 68 |           |      |      |      |      |      |

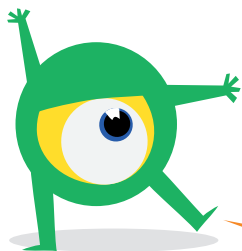


# APPLICATION DE LA BOUILLIE




|                         |   |
|-------------------------|---|
| <b>DANGERS</b>          |    |
| <b>PROTECTION</b>       |  <p>Le port des protections dépend du mode d'application (grande culture / arboriculture / viticulture) et des équipements du matériel de traction (cabine, filtre à charbon, ...).</p>  |
| <b>RISQUES MAJEURS</b>  | <ul style="list-style-type: none"><li>• Risque pour la santé.</li><li>• Risque pour l'environnement.</li><li>• Risque pour les Abeilles.</li></ul>  |
| <b>BONNES PRATIQUES</b> | <ul style="list-style-type: none"><li>• Porter les équipements de protection si le tracteur n'est pas équipé d'une cabine filtrée et climatisée et penser à changer les filtres régulièrement.</li><li>• Tenir compte des conditions météorologiques (température, hygrométrie, vent).</li><li>• Lors des fortes chaleurs, préférer un traitement aux premières heures ou aux dernières heures de la journée.</li><li>• Tenir éloignés de la zone de traitement et des cultures traitées, les personnes et les animaux ne participant pas aux opérations.</li><li>• Eviter au maximum le phénomène de dérive et bien choisir les buses d'application.</li><li>• Ne pas traiter les bordures de cours d'eau. La zone non traitée (ZNT) varie de 5 à 20 m en fonction des produits : Consultez les étiquettes.</li><li>• Traiter en respectant la réglementation relative à la protection de la faune et en particulier des abeilles.</li><li>• Respecter les doses d'épandage.</li><li>• Rouler doucement en terrain irrégulier ou inconnu.</li><li>• Ne pas manœuvrer les rampes à proximité de lignes électriques.</li><li>• Terminer l'application par un rinçage de la cuve.</li><li>• Prévoir des buses d'avance et des gants et/ou se munir d'une bombe d'air comprimé en cas de bouchage.</li></ul> |

## Réglementation

- Respecter les conseils et précautions d'emploi figurant sur les étiquettes.
- Ne pas traiter à proximité de lieux sensibles ou protégés.
- Respect des consignes de la notice accompagnant le produit.
- Respect des Zones Non Traitées (ZNT), des Délais de Rentrée dans les cultures (DRE) fixés par l'arrêté du 1<sup>er</sup> septembre 2006 et des Délais de traitement Avant Récolte (DAR).
- Pour plus de renseignements, consulter les Arrêtés des 28 novembre 2003 & 13 avril 2010 Normalisées AGRG0400190A et AGRG1007789A sur le site [www.legifrance.gouv.fr](http://www.legifrance.gouv.fr)

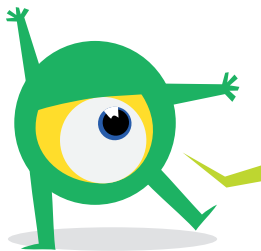


## FOND DE CUVE






|                         |   |
|-------------------------|---|
| <b>DANGERS</b>          |      |
| <b>PROTECTION</b>       |                    |
| <b>RISQUES MAJEURS</b>  | <ul style="list-style-type: none"><li>• Risque de pollution des cours d'eau.</li><li>• Risque pour la santé.</li></ul>  |
| <b>BONNES PRATIQUES</b> | <ul style="list-style-type: none"><li>• Diluer le fond de cuve au moins 3 fois avec de l'eau claire.</li><li>• Épandre sur la parcelle en veillant à ne pas dépasser la dose maximale ou vidanger sur une aire de remplissage équipée d'un système de récupération.</li><li>• Éliminer les restes de fond de cuve au moyen d'un équipement agréé par le ministère (voir adresse ci-dessous) ou par un prestataire de service.</li></ul> |

### Réglementation

- Obligation d'éliminer le fond de cuve dans des conditions respectueuses de l'environnement.
- Ne pas épandre à proximité des captages.
- Respect des Zones Non traitées (ZNT), des Délais de Rentrée dans les cultures (DRE) fixés par l'arrêté du 1<sup>er</sup> septembre 2006 et des Délais de traitement Avant Récolte (DAR).

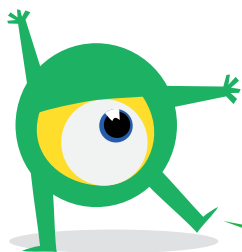


## QUE FAIRE DES EMBALLAGES VIDES DE PRODUITS PHYTOSANITAIRES (EVPP) APRES UTILISATION ET DES PRODUITS PHYTOSANITAIRES NON UTILISES (PPNU)?



|                         |  |
|-------------------------|--|
| <b>PROTECTION</b>       |        |
| <b>RISQUES MAJEURS</b>  | <ul style="list-style-type: none"><li>• Risque de pollution pour l'environnement.</li><li>• Risque pour la santé de l'utilisateur, des personnes extérieures et des animaux.</li></ul>   |
| <b>BONNES PRATIQUES</b> | <ul style="list-style-type: none"><li>• Ne pas déverser les restes sur la terre.</li><li>• Rincer les bidons à 3 reprises, puis les laisser égoutter et sécher.</li><li>• Ne jamais submerger ou introduire les récipients dans des canaux d'irrigation, cours d'eau ou lagune pour les laver.</li><li>• Ne pas brûler les emballages vides.</li><li>• Déposer les emballages vides dans des sacs spéciaux afin de les confier par la suite au réseau ADIVALOR.</li><li>• Ne pas laisser des emballages vides sur la zone de traitement ou dans des endroits accessibles.</li><li>• Identifier les produits non utilisés. Les isoler dans le local phytosanitaire en attendant leur collecte par le réseau ADIVALOR.</li></ul> |

### Réglementation

- Interdiction de brûler ou d'enfouir les emballages.
- Séparer les emballages de la façon suivante :
  1. Les bidons
  2. Les sacs plastiques et les bouchons
  3. Les papiers et cartons
  4. les EPI
- Les rapporter à votre distributeur aux dates de collecte pour qu'ils soient recyclés ou détruits par le réseau ADIVALOR.
- Interdiction de les réutiliser pour transporter ou stocker des produits destinés à l'alimentation humaine ou animale.
- Interdiction de les jeter avec les ordures ménagères.
- Ne pas utiliser les emballages pour y mettre d'autres produits que le produit d'origine.



# NETTOYAGE ET ENREGISTREMENTS

|                                  |   |
|----------------------------------|---|
| <b>DANGERS</b>                   |    |
| <b>PROTECTION</b>                |    |
| <b>RISQUES MAJEURS</b>           | <ul style="list-style-type: none"><li>• Risque de contamination par projection, éclaboussures...</li></ul>  |
| <b>RISQUES A EFFETS DIFFERES</b> | <ul style="list-style-type: none"><li>• L'enregistrement des traitements effectués est obligatoire dans le cadre des aides PAC, de la traçabilité et de la sécurité des applicateurs vis à vis du risque chimique, document unique d'évaluation du risque chimique et de la fiche individuelle d'exposition au risque chimique.</li></ul>   |
| <b>BONNES PRATIQUES</b>          | <ul style="list-style-type: none"><li>• Laver les EPI réutilisables.</li><li>• Se laver les mains avec de l'eau et du savon, prendre une douche à la fin du traitement et changer de vêtements.</li><li>• Porter les équipements de protection pour le nettoyage des appareils de pulvérisation, des filtres.</li><li>• Ne jamais souffler ou aspirer dans une buse.</li><li>• Nettoyer l'appareil sur une aire prévue pour cet effet, qui peut être l'aire de remplissage.</li><li>• Traiter l'eau de nettoyage comme un déchet dangereux.</li></ul> |

## Réglementation

- Retraitement des eaux de lavage.
- Logiciel évaluation du risque chimique téléchargeable sur le site [www.msa085155.fr/rubrique Santé Sécurité au Travail](http://www.msa085155.fr/rubrique_Santé_Sécurité_au_Travail)



santé  
famille  
retraite  
services

L'essentiel & plus encore



l'Assurance  
Maladie

RISQUES PROFESSIONNELS  
Nord-Est



frsea



COOP  
DE FRANCE

we force en mouvement



Liberté • Égalité • Fraternité  
REPUBLIQUE FRANÇAISE

DIRECTION RÉGIONALE  
DES ENTREPRISES,  
DE LA CONSOMMATION,  
DU TRAVAIL ET DES EMPLOIS  
DE CHAMPAGNE-ARDENNE



SEDIMA